



# Soom'ín jáwli



\*Poor'ín Belé'ñ  
 Jutúmó'ñ D3\*  
 \*Joiní \_ Jirgíñó \_  
 Jutúmó\*  
 \*TON KURI 2019 -  
 2021\*  
 \*Jamañ\*  
 \*(Soom'ín Jáwli  
 poora'ñ bārú deem  
 NYértete díó kóyó ríi  
 kñño-lê [samaalie]  
 díron 7-lê)\*  
 Bí bārña beméré na  
 sooma bütú mó  
 ásán belé dáín kopó.  
 Saada gé wérré poor'ín  
 saada gé, attô/atté'ñ  
 sog-lê  
 \*PT Abo'ñ Soom-ii nás  
 pālñí NYértete díó

díron 7-lê\* kí ùmelán sog  
 26/05/2021 na  
 gñdpaalíñá/urtutuna ãl  
 keéñe nás soom káwliñe:  
 1- GP Mađil Hařún  
 2- GP Tíbo Muhámmad  
 Daûd  
 3- GP Seret Isâ NYammâr  
 4- GP Saálmaany Múusa  
 Sulimân  
 5- GP Saada Murrê'ñ kwë  
 Na kóyó'ñ tabñña-sí kí  
 juréñá'ñ nyét dóñá sunñâ  
 kanni. 📍 Na Gñdpaalí na  
 urtutu-sís assó assó na  
 ðawwá ðawwá kámiñ ãl-si



katab kúuga Gñdpaalí  
 \*( Tíbo Muhámmad  
 Daûd)\* \*PT Abo'ñ  
 Soom'ín tabñ deem  
 NYértete.\* assó assó na  
 bora pattá-ii.  
 P.B.J.D3'ñ tabñ  
 📍GP: Mađil Hařún  
 26-05-2021.





# ɛ-úñsee'ñ wari



## Poora'ñ barɛ'ñ dño

sógá dũu jémo nás in kwă ák tooro jí ki jañ sigo maññan ná ká aij kɛrrodɛño Rɛkko'ñ ába kuri na dɛôd ná ɛ-úñ see kôel âlbá kɛrro kid jáná álán mɛɛrɛ sí eeró . namás yé isiño ɛ-úñ see sí , namás soga dñja kũñɛ namá bain nɔamɛ ila ɛ-úñ-sí kel amí , namás kí mɛɛrɛ kútɛ namá mɛɛrɛ-sí jábbíá namás ɛ-úñ see-sí isiño ná kíeñ bãw poy mĩñ ila sog kwa namá mitíl karêl ɛ-úñ see -sí ăl nɔamɛ bawa ná kíeñ pãj'ín dño poy na dɛôd ná kôel

🧠ALDÍ🧠

🪵belé'ñ  
balda 🪵🪵

ɛ-úñ see'ñ wari .  
Kaa'ñ ɛ-úñ-ii ná  
belé'ñ see kerreñ bá  
wari-ii ?

Lóo bi lóo ná kwa  
káwɛ yé bán jɛmmó  
ná á keba ná wari-ii ?  
na aál níñ kɛmmó ?

🌳Tóórín âlbá ɔri  
kéña ná in karêñɛ  
ɛ-úñ see namá  
karába nyét in kel  
ámmíe ăl ɛ-úñ see  
bôrnyo lé kee ná kwa  
sí ínni na ñeerel-si.  
ila ɛ-úñ namá karába

nyét-le mééríní ,sog díg  
namá ila ɛ-úñ tooro-sí dño  
pöy namá nyănya ná  
bôrnyo sí sógá ribí nás  
rɛé , nás in kwă ák bôrnyo  
jí ki jañ ná ká aij dɛó  
tabɛ kakkíre ák ɛ-úñ see  
ná abás tabɛ pɛttó á jain  
ba taga álán á juwaba ,  
inná âl gĩ kaa janí  
namás rɛé .

Kwa namá nyét in kel  
kámmíe ăl ɛ-úñ see tooro  
lé kee , ila ɛ-úñ namá  
mɛɛrɛ-sí dño pöy namá  
gal mɛɛrɛ nyăña ná

álán bá koró kárf  
Na kí mitíl ((ába kuri'ñ  
abonadɛño annañ éllé  
dño ɛñd taga in ásán á  
juwaba âl ajála-ii))  
ilâñ ná ɛ-úñ see koró  
kárf. #RD #kása  
#póngórdɛño  
Sime :25/5/2021 kí  
pojora'ñ sog





# Dɛó dee aásu bírnyâ

# Pɛrokwă'ŋ aldí

RD: Kása Póngórdɛŋo



Pɛro kuwă'ŋ aldí kí díŋŋ báranŋ .

Tóóríg âlbá dɛó kéŋa ná pɛro á kánjaba ná dééŋ ásu bá bírnyâlla ăwŋ-i-i , kwa namá nîŋ ábbíleŋ kawŋŋi , násîŋ in kámiŋa jŋ álbá kí aboŋa'ŋ toŋ baŋ dɛó taga yáánjâ'ŋ díó áísánŋ á jáánjoba .

Na yeeŋ kí díŋŋ ilayliŋ ábá kuri'ŋ tónŋ polgonya gé nás ába kuri-sí kaane . kwa namá nîŋ ábbíleŋ

## Poora'ŋ baɛ'ŋ mûnne

kawŋŋi namá nîŋ ábbíleŋ kawŋŋi , sog díŋŋ namá in kwă âl baarŋŋ yáa attô álánŋ gis mûúrú ulí walagal álánŋ gis mûúrú elló , namá júndí álbá ába kuri kwa táara jasa álás jágŋl kii ná warŋ-i-i , namá in kwa ába kuri ? ába kuri namás tíina yeé namás in kwă díŋŋ nyâ'ŋ sandi ába

kuri namá in kwă , í-í, í-í yé ila kii nás wăy-i-i gŋlgila inni ? Yé namá uto kullé piă ná in kwă, âl ká aŋ pɛrodɛŋo , kwa namás pɛro'ŋ jínso kuŋŋe , ná pɛro kínsa nyos á nyos á nyos yé walá pɛro ás keba namás kwa sí mûúrú lúí gěl.



érré Poor

RD: Kása Póngórdɛŋo



# Saare'ñ j̄fel

Aldí :-

Saare'ñ j̄fel

yáa Tereréñ Barɛ

Zimbâbuwe :-

Kééñ aala kígfé ásán

súnna káal kí ÚÚ .

Ǻy see lán j̄y lía kaa-

lé paagó !!

Ayéñá na díñín diós

keéñé kí ÚÚ !!

Terere-sí Elle itt̄ -lé

k̄ar̄ñt̄ Zimbâbuwe-lé .

Na dééñ báas úriné

álán soóm jee addila

Ǻl yé itt̄ aáná .

marran Terere tááriná

piá dééñ tiin-lé nás

ard̄ñ na rim iw̄

namás - s̄ñ jáwliti n̄ñ

dééñ ditan dee-sís

tonj̄n tááriná

jáwn̄jeliñi , Ǻl bás

ḡw̄dpáálí iw̄o ila táári-

sí , namás dééñ báa-sí

dagá dagá piá álán-si

t̄ñn ná soóm jee ,

naman -sí sunj̄nâ dagá

dagá piá , dééñ báa

namás t̄na álán

soom waar k̄ño-lé

jee , marra ayé togín

dió déllin námás

ḡw̄dpáálí-sís boot

aara'ñ d̄u kello Ǻl k̄ie

k̄ásé , namás in arrí álán

álán d̄w̄o dííng-sí ini , Ǻl

kééñ Ayéñá wayye ná

dííng k̄ar̄ñt̄ kí ÚÚ !

Lia Ǻl bás ayéñá wayye

k̄ññt̄ namás dogólá oos

k̄ar̄ñt̄ kí dééñ d̄w̄o ila

Ǻl kí durú kaniye Terere

Ǻl bás iw̄o Ǻl yé jainj̄n

táás-lé kee Ǻl yé pákkát

irel. Sog dííng-lé namá

yáa dííng éla Ǻl bar̄ñna

kernj̄n kwa-lé-ii ela

elle-lé Ǻl Terere dê-lé

kee , namá-sín jáwliti

n̄ñ yáañna nyokkénan

tonj̄n-lé dúítien̄i n̄ñ

j̄f̄lel k̄ññ ȳñj̄n , Ǻl

bás jáwla ná Terere -sí

ñño nás in kw̄a Ǻl w̄el

álán Amríka oo , nan

dog w̄el álán tsó áa ,

na álán Urtutu een na

dog álán Tisol een .

Yáa t̄amb̄ñna d̄ñño-sí

Terere'ñ belé namá

júún̄na naman dírrígín

oon̄o , kaa-ii ná in yáa

nyokkê in-sí júndí ná

**RD: Dolpá Adda Boos**



ḡw̄d dog á piá ba ná

kééñ Yiñña innán

appá gé ? !!

lia Ǻl-sí k̄õllda sunj̄nâ

óón̄a namá soom aw

k̄ñño-lé nyaná kééñ

dogólá'ñ Ǻbbán táyán

paál , namá n̄ñ kí luul

bi luul kééñ dogólá-sí

p̄t̄t̄ jáárútien̄i ná

dúín̄ti nás dééñ ḡw̄e

t̄ñy jáwíti , Ǻl bás

ayéñá osan ñis óón̄á ,

kééñ k̄er̄ro janá k̄ar̄t̄

k̄ñño -lé , namá jaman

búló álán Amríka jee

kí kééñ dogólá'ñ nyét ,

namá k̄er̄ro búló álan

tsó dííng-le k̄ar̄t̄ l̄ii ,

marra jainj̄n saa sunj̄nâ

tárrá k̄ar̄ñ , namá



# Duur'ín joón

## Poor'ín domboreña

jig'ye naman táaríná lóóná onnal-le piá gɔd'ín kili , lóóná dññá'ñ bñn duur kɛññi kí kéen dogólá'ñ ðdññi ná ɔrɔ á keba álán kámmíal , déen tabɛñ joo naman déen dogólá'ñ báa-sí júndí ná kilmá jaala , namá sññ jáwlíti nññ laddi álán kilmá een puyyá , yé naman -sí dakki piá ásáñ tááyen een kí dogólá'ñ ábbáñ kilmáñ jittññ. marran namás lóónó-lé déen joo tárrá éla ásá éllé jáw-lá ná Amríka nyaná namá in kwã álán bá pɔttó keer álán tabɛñ jee, sogá ittá'ñ díó namá déen dogólá'ñ báa-sí keyé ãl yee-sí laddi ná tɔgú kayé , ila ayé-le Terere namá kakkíré keera naman tso-le péen kurro , míñ lii namá ila elle -lé píñí ãl yé asídííñ déelé kénjá , namás in arí ela táarí ãl yé Amríka piá álán êl nás déen ellé táarí piá álán déen elle túmúñó , sog dííñ-lé namá jaldâw búló tambie dññ appá'ñ ná Ópra karí na álán déen tɔsken



sidâb -lé lóñó la lii Ópra namá páajen piá tɔskén sidâb-le kí 1,5 Míri na déen sabba Doolâr , Tereré'ñ ellén kwa-sí , Terere namá lóot paago ná tɔskén sidâbín sóólá-le-ii ãl kérrék kññ , Terere kí kela sññgonán saada namás sooma wayye paalí déen éllé . (dɔó á keba aí sáñ kaa-sí in kwã ká kaa níñ añ , ká yáa dúíñ suurí'ñ tabɛ waar

kññ añ , álán kúíñ yñña seena ñññ )  
Saada Simmó  
R:D Dolpá Adda Boos .

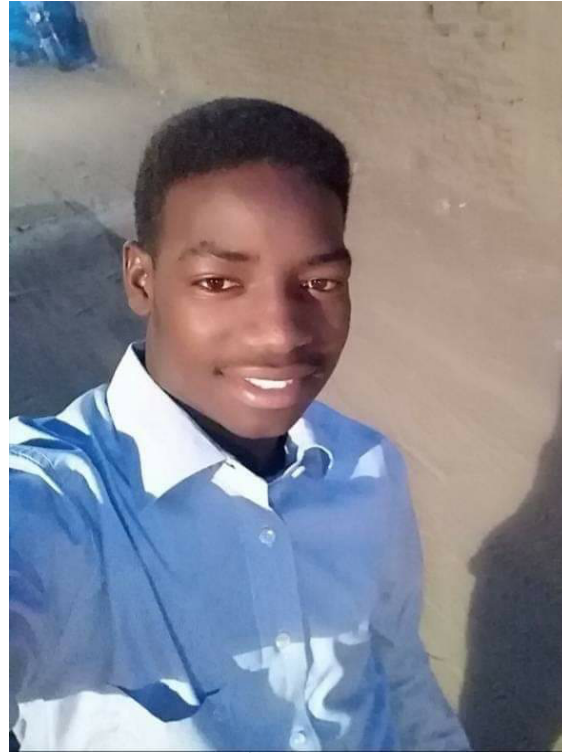




# Wǎyñá b̄arɛ́ dió na kwa'ñ b̄arɛña-lé

# Wǎy na ɛ́dóná kí durú

waáná b̄arɛ́ dió na kwa'ñ b̄arɛña lé: kerreg bi kerreg bá káín aala sí k̄riwe ná júrúná áyi pal'ín t̄yaba poora sógá bawlasí suná-ii ná k̄awñi kí koraña ker ker ǎy k̄éñf̄ t̄ernynyiñ búyo wérré kwǎ ná ila s̄arɛ'ñ oro káa, kin kwa'ñ kona gé ǎl k̄awñi na ǎl si ɛ́dóná kí durú káwe. RD: Súur Ázza'ñ kwě 20/5/2021



RD: Súur Ázza



# Júnóná'ŋ órréŋá

## Ása'ŋ awsa'ŋ jiní kí belé Poor

junóná kí poor:  
 zangab karran  
 kɛrgon uukongot  
 Súúl mɛrdol  
 muut wǎriŋ  
 dorol asanpargany  
 sórté jɛkɛm  
 jóŋa kípoor:  
 nyaŋkaldan rɛbɛjɛg  
 tobojog soót  
 'sorbol sɛrɛmbɛl  
 sɛŋgɛm songom  
 sɛny korbog  
 seny jorgos  
 tɛkɛm dɛɛsjôn  
 rɛbɛjɛg kɛrsɛlɛg  
 sony ziɪ  
 tesjôn tulléjôn  
 kurrájôn karrajôn

maalejôn seegjôn  
 RD: Nuun Bārɛŋa ʌw  
 kútá'ŋ kona kí poor:  
 kawal nyógór  
 ondoyó awawí  
 jamsɛlo sangamaɪ̄  
 bõlle banyakípaga  
 dǎykírro nyírnyír  
 ɛtɛrɛnykípaga pojôga  
 súine páganɛbɛgbɛge  
 baldɛg nínó'ŋdúú  
 nyôkke makli  
 púún lípa  
 págapukkâ ratûla  
 sórtéŋá'ŋdúú marâl  
 doogena'ŋdúú dure  
 ũrgena'ŋdúú dúgo  
 kɛrdona'ŋdúú andûd  
 págana'ŋkírroŋa  
 rɛɛdúú samma

RD: Nuun Bārɛŋa ʌw

wala gal mat níŋ loo kěel  
 nás gɛɛd káa, walá dééŋ  
 darma p̄arɛ áiba mat  
 sín kulpó nás írí kôn wala  
 gal mat sín simiriŋ káa.  
 walá dééŋ tabɛ dawâye'ŋ  
 dóóré áiba mat níŋ inkwa  
 ásán dawâye díó kiní nás  
 rim káa. walá dééŋ dawí  
 bísá áiba mat níŋ inkwa  
 álán kandi nás kwě kaldí.  
 wala gal mat sín karába-  
 sí kaldí. walá kééŋ kíló  
 kappaŋa ágeba mat sín  
 arí díŋ karri. walá dééŋ  
 dormí urány áiba mat sín  
 koró kabí áísán koro lúllá  
 piá ná kaba. walá kééŋ  
 kɛŋf wínynyáná ágeba  
 abá lóó díkkó ena mat  
 níŋ inkwa ásán kerrin.  
 walá dééŋ nínó jâmíŋ  
 áiba mat níŋ in kwa álán  
 kám. walá dééŋ jain  
 kawaja áiba walá dééŋ  
 wariŋ pugur áiba. Jáŋjalú  
 ulla'ŋ soora'ŋ kɛlɛm, amí  
 ná únú, riyâ ulul'ín tón. jf  
 dééŋ ulul na yé díŋ riyâ.  
 walá kééŋ jf áijaaneba.  
 wagálba hũm wálkêke  
 wálkêke. walá dééŋ jain  
 wari áiba.

RD: Nuun Bārɛŋa ʌw

### RD: Nuun Bārɛŋa ʌw



Ása'ŋ Awsa'ŋ jiní:  
 wagálba hũm wálkêke  
 wálrekêke walá dééŋ Sigo  
 biis áiba, mat sín kílim  
 nás ergel káa. walá dééŋ  
 taar kôlpa áiba mat níŋ  
 kundi nás dirbo kúrto.





# Riñ òrré írí



**RD: Kinyo'ñ kwě**

Riñ Órrén Írí

Asá Domon Jain  
Aisín Jagó

Amás domon jañ ná joél ásán jagó, bá in lón iná ãl jf dwo-le arí joél áilán íní.

Na jf R.D na kwán tabu, domon id ãl jf joél ásán jagó aw ná jf see jéel, na aw ná dííj jain-lé lónóla, álán uu id ná dííj dió kúrel kí dííj jalun sör dúitía.

Lia námá joo dííj bára-lé ásán dííj domon jago, marran in jaa dííj tabúñ, áilán



## Asá domon jain ay síñ jaagó

kányíñol na bá jirmó, na áilán kawríña na bás jigíñí.

tdííj ná dííj bára juriña kernán dió kee ná kéén á ge ba, na ela nyanyin na jawríjí dê-lé ay ba, marran ámirtáná kela lé-ii asá yé tabuñ kee.

Na abás kí riñ já básín jopó námás jáíña, na dííj tabúñ in jaa teyyá jeen kí sog tog àla ay ba, marran ãl kí soga-ii, na suúrñán joiní na jirmó álán poor-dwon déén bára-sí in tiél na in law iná déén suur.



RD: Kinyo'ñ kwě





# Jamjawído'ŋ báa

## Barɛ'ŋ zurríŋá



alí koosâb  
Jamjawído'ŋ báa .



In domoŋ kuwa kid lê-ii ,  
asá á kalŋaba alí koosêb  
kii-ii , na kaa piã dáŋŋ barɛ  
dió ? ayé líríŋá ɔw na  
kééŋ ayéŋá ĩis 2003 , asá  
juda kuwã kuuŋe ná kí  
barɛ sɛdân'íŋ dáálímanŋ  
kééríŋí , poora'ŋ barɛ dió  
ɔkúro kuubõrra dió ɔl yé-  
ii (põŋgór) Roo saale kééŋ  
sabbana ɔw dog-lé sãid  
nanaŋ Rĥ deen múkjár  
na kééŋ elleŋa ɔl dééŋ  
túga kaŋ , in juwa( artáala ,  
sĩndó , rumaalíe baldá ,  
tindí , dimbo kábdé , ĩndirí ,  
tindí , koropattá , na nyerle  
nanaŋ níŋ kɛdúm joo na  
jartagá na bindisi  
põŋgór'ŋ elleŋá nyét kí  
dilej'íŋ d̄il ila , ɔl poora'ŋ  
barɛŋ wɛŋa sĩndó

débbé kãŋ , leel na kééŋ  
dáálíma namá solõŋa'ŋ órréŋá  
na kogoneŋa'ŋ órréŋá sí kúrgíe  
nás in kore álán si lóo tog  
kirs-ŋol ná yé barɛŋa íní ná  
poora-sí kéérol , namás k̄rgiŋɛ  
na barɛŋa íní ná yé-ii ná d̄ŋŋ  
t̄abɛ alí koosâb kéŋa , kuwa  
d̄illõŋ órréŋá namá nii kãŋ  
táámáná na pallata na namás  
k̄uŋe nás pooraŋ elleŋa kúyéli  
in dúwal'íŋ dió{ 8/2003} sog  
kéŋa 8/8/2021 ná torobóórõŋá  
kéle ná deem múkjáriŋ elle-sí  
kaldɛ kí m̄rdo abás k̄t̄uŋɛ  
álán kééŋ dáálíma-sí k̄rra ,  
nás barɛŋaŋ kwã ittá ĩŋí namás  
kaŋɛŋ ná p̄go kawŋíe.  
ila Dió ɔl yeeŋ kawŋíe namá alí  
koosêb tánána kí kééŋ  
janyanaŋ ná deem garsí lé  
(garsíle) kéna .Na yeeŋ nii kãŋ  
líríŋá ĩis (3000) in tiníŋ táaslé(  
11-01) . Namás elle múkjár-sí  
írí k̄uŋɛŋ na kuwa namá ilaiŋ  
k̄uŋɛŋ j̄kko j̄kko dééŋ taar'íŋ  
ná íya kwê'ŋ á belé'ŋ ba walá  
kwě yáán á beléŋba namá elle  
múkjár-sí nyét kí dééŋ addi  
kám̄mie na kééŋ kuwa kid ɔl  
kéyé ná nyét t̄ugú kaě na kila  
gal ɔl wãŋŋ kãŋíŋ ná kawŋe na  
kuwa ɔl kuwa-sí kééliŋa nás  
t̄ugú kúnduŋiŋí n̄ŋ koosêb ĩr̄  
díŋ in kaŋiŋi(abákar k\*\*\*n)na  
keer (asan na kééŋ awsa  
ku\*\*n) , Ná dáálímanŋ polgonya  
káŋŋ naŋ

kuwa kééli násiŋ t̄ugú  
kannâ n̄ŋ koosêb aasila  
ĩru .Na ila ábbákar k̄uŋe  
dééŋ niwíŋ kwê-sí dog si  
keere ná kawŋe , nás  
dééŋ niw in beléŋ ɔl jaaríŋ  
kwê-sí nás d̄urri áa ná baa  
námás lia j̄rgiŋ ná boo,  
dárnan bá íríŋí péllét.  
asábá keere nanaŋ attô ,  
dééŋ niw ila k̄uŋe namás  
jala ná éllé pattá nyãŋá .  
Deem múkjár dió kuwa  
d̄iŋa-sí kí utú raala kúyé  
na kuwa d̄iŋa-sí káálíntá kí  
jávite(íbire) kúrsé na kid  
nás (korgi) kigíe kí  
kajjáama na d̄iŋa kaŋ ná  
juwa'ŋ á geba .  
Maran suŋŋá soga  
táarrána kãŋ nás kándó .  
D̄ɔ ɔl in beléŋá álán ottó  
alí koosêb b̄arɛŋá'ŋ toŋ  
kuri lé páágó .maran  
d̄aldi(d̄ine) kí see kollínti.

## RD: Kása Põŋgórduŋo





# Daldín'ín jansa'ñ tabɛ

## Páatu Banisúda Daarpôr

Banisúda( Súda saadánkwě) Daarpôr dió:-

Jaagó dfeñ wérré'ñ dió kí arrájaa álán sí dáín seera kopó Kí arrájaa'ñ murul daldín dió yé-ii ná kí kí ayéna kañ.

Jaagó kfeñ kina'ñ dió sasunghâ gî kaano jîél si arrájaa-sí jî na kí kan keñ jopó kwă ámiñ gî beléna seena na tulléna kanní âl kí kan waytóla na jarrekwă na jélaná âl barɛ'ñ paal kuro.

Kalun-si ín dorá asá buur kee na duur kí ban kirmó arrájaa'ñ sabba annân attô-ii wala saare namán sîñ kél nan sîñ kopó dáín seera-sí.

Kalun-si naa káín gáríma sunghâ'ñ ere bá káín bânna gé wérré'ñ dogóla nás dáín seera-sí dũ kelleli kí kfeñ surna'ñ nyakkîñ na surna kule-le songoña'ñ ñún nás dáín seera'ñ lóó yê.

Na kí dáín ñmel káín-sí namán sîñ dáín seera kopó nás dáín arrájaa na baaj na dáín surne na barɛ káína attô-lá-ii wala saare kí bá deen'ín kan namán sîñ kopó.



**RD: Órré'ñ kilmá**

Wérré poor'ín dogóla balɛ-lá ela wáy asá bito na alá kee kérrég poora'ñ barɛ dió keñ waytóla sunghâ'ñ ere bá kí kan elleña sunghâ'ñ ere dog bá káín ge nás kuyé óttáná sunghâ'ñ ere dog bá káín ge ná kábé ná kfeñ gé ná kábé kela jélaná alá dáín barɛ pogona na kí saát kelí ná attô dáín barɛ-sí kinaña kawritia âl kfeñ wéona'ñ barɛ-ii ná kí ná kan ná suúr keer na surna kanan kí tirijina na kí taarîña namán gís káín wéona'ñ surne'ñ lóó yétia namán dáín wérré'ñ

lóó namán dáín belé'ñ lóó namá káín ná koña tãrgila-lé kawriti ná kari kwliti, kwa kela alás káín wéona káín baguna-lé kápól.

Banisúda ela álán sí káín beléna Kel-aami na añ gé jagil dáín jain ay-lón kí kîn ayéna nyét âl-si kain nás káañ pasa na kí gísín káín kola kel-aami nán gísín káín mermera kúnj paasó kí arrájaa.

Na kí dáín seera ás yê bá deen lóó namán sîñ kopó.

Banisúda káín ñú'a'ñ duur-ii álán sí dáín seera jopó aw ná pttô kaarín wérré'ñ dogóla káín kewa hõ añ jfabá. RD/Órré'ñ kilmá Sime1/6/2021



**Páatu Binsôda**



# Wǎy ǎl dɛó wai na sállá-ii

## Kóór na wǎy Poora'ñ barɛ dió

🦌 kóór (deer) na wǎy  
poora'ñ barɛ dió 🦌  
🌳 sanjal {1}

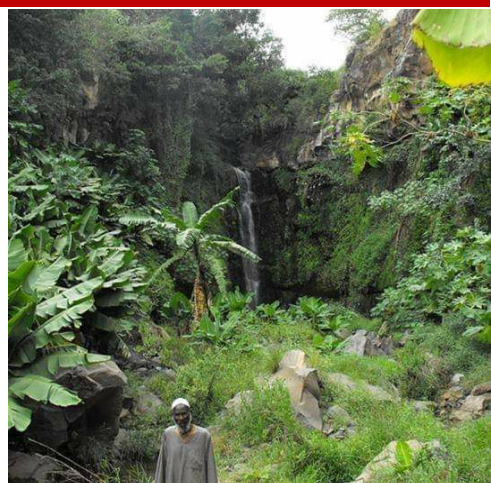
Kóór ǎl namanj yé-ii ná kuwa in karfa deer kí wǎy kaa ,báis in loj ǎl kergel ge.,ɛɛdɛñ (ilâinj) ná wǎy díg kee nánj dɛó wǎy nânj sállâ-ii , kilailinj namá saa sonjá ge dáinj barɛ dió inná:-

- × ǎlánj dɛó-sí kawee kéenj simenja'ñ jaluj'ínj ere.
- × na ǎsánj kona kí gammáinja'ñ belé kanía námás tiin na see tño ná kéenj-sí

### RD: Kása Póngórdɛño



abbala tarɛñ , na déenj belê-sí pirtí tarɛñ . Na abbala kí poor namá in loj ǎlánj jf kí kffñ doólá'ñ jainj dffñ (( barɛ, tón, ))dió nás dfeñ belé bainj náis kfeñ abonja kí wɛonja kundie ǎl yeenj kɛsɛñj , násinj barɛ jainj kí kéenj (roonjañ , púgónjá'ñ , . Madilanj namanj ellenja ) kin nyet nyétin konas kí poor kañj dɛó námá éla dffñ tónj nánj sóoli , námáis in roo kí kffñ doólá'ñ ǎlánj déenj belé bírsío na kfeñ kona kila-sí aísaa kfeñ wɛonja kundie ǎlánj báás báa kí ɛɛñj see ɛllinj na abbala in-lé sonjá áis lónj ba ǎl kee , na dɛó id nás kwě kaarɛñj na konas kí solónj ínínj kin ayénánj dió (2003-2021,) kaa báis in loj arid ǎsánj yee kí solónjañ kergel piã ǎla á keba wǎy ǎl solónja poorá kiwrɛe yé dog bás dónjá kee , idffñ ná kwê-sí asá déenj íya poor dɛño kiri jf kí kila gammáinjañ



### Abbâs'ínj zɛrrí

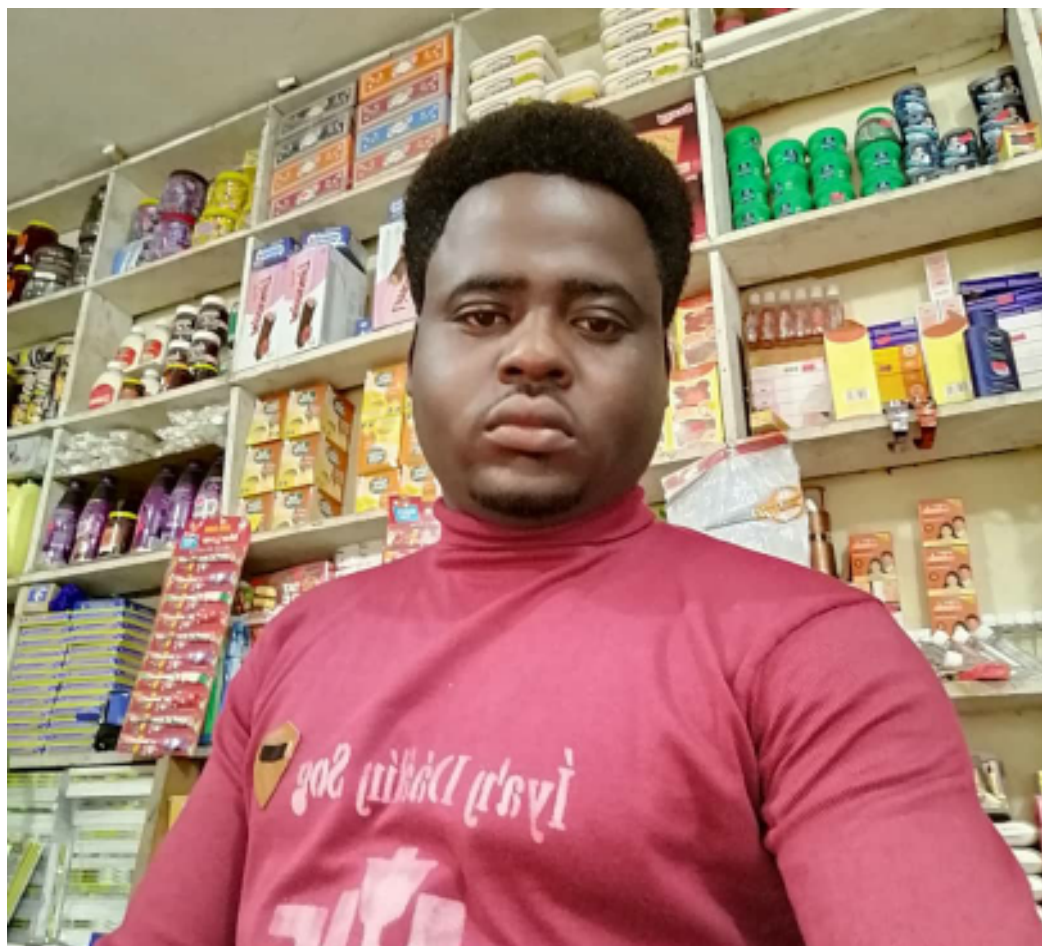
kona bá jawñítí ná júmñítí , ila namá janɛ appɛo-ii ná jaw kffñ doólá'ñ írí.Nan si jaluj . Naa abá gal kóórsí kéya pooran barɛ dió Yé diwwô áiba , waar si tuunja ná déenj belé'ñ dormí saas karra tiél , .Maran ká ittínj níñ íne dakki ǎy in ayé le 1991 ǎsá dáinj kanna dɛño iwɛo barɛ ǎl daar jáa kôel na ila dɛó namá ani kénjá[ dawɛd wɛo yáaye bolád'ínj kw ẽ ]yé kénja asá poora'ñ barɛ'ñ teyyé jáánj táárinj beera'ñ díbé jábɛ na barɛ katáb jáá ná púgo kárfí kí kéenj majira'ñ . Naa íne níñ kaarínj námá sog keer káñja nás kiw yé bolád kii na naán way na aál way na ay way na kii pɛy na kaánj pɛy . Póngórdɛño Sime : 30/5/2021



# Peera'ñ jeeñ

## PEERA JEN

Peera jen ottô'ñ sog-  
lé lóó nii meeré  
namanj ottô poor-  
dɛño-sí lóóná ñis  
ñaara poor ná  
poor'ín risín na pattâ  
ná pattá'ñ risín na  
solonj ná solon'ín  
risín in namá  
poordɛño-ii ná innân  
ñááríjí. in naa namá  
tin ela-ii álán ɛt káa  
álán poordɛño bi  
poordɛño'ín risínó  
álán waar tabúñ koo.  
idññ ná kí naa kœl  
álán si kí káñ  
dongóré keñ ásán kí  
kwa'ñ dongóré ás  
kindelba. kí keer dog  
ottó'ñ sog-lé abá  
jóónó ná díriñ  
jagila, ari ál ottô  
poora-sí jundi álán  
suúr as kirgñolba,  
wala gal suúr as  
rígñóba déllin bá  
kinj jangara-gé. ál  
namanj gís wáriña'ñ  
waa. kwa álbá poor  
káwe bá poor'ín ere  
kééréli na kwa ál



## Peera jeeñ Poordɛño-sí lóóns ñis ñaara

solonj káwe bá solon'ín  
ere kééréli na kwa álbá  
pattâ káwe bá pattá'ñ  
ere kééréli. in namá ela  
ɛɛ'ñ-ii ná kotéñ álán  
tabúñ koo wala gal  
álán-si suúr kirgñó.  
Rim dɛño (Buuru  
Puyyâ) Sime  
29/5/2021

