

Kira'η Jaba'η Jittin

Alcohol Abuse

First Edition

SWP

Jiwij

Poor'ín Belé'η Jutámó'η Daara bora pottá gis beléη āl in dombore kuro. In Dombore kwa-sís jaitel álán kira á kabieba. Poor'ín Belé'η Jutámó'η Daara dog-si SWP kwā-sí assó belé'η aísa in dombore'η jáa-lé kányíηie, naη-si Bqr̄iwǎr̄ig Tóód̄uo-sí assó kámiη asá gáwwíteη piá. In dombore jaiη tullê ḡis paalíti, j́ ay níη tullé jaη abá koro á jaamba. Kí bora-ii na bora pottá-ii.

This is a Shell Book, Copyright © 2001, WA(UK)

Permission is granted for non-profit reproduction in local languages only.

© 2018, Fur Language Development Committee & SWP

First Edition December 2018

Trial Edition June, 2018

Publisher: SWP

Tabu'η in jaa: Abá kira sonηâ jabu, díη suur
áláη bá jitti eηj.

Tabúη tullé jaa: Ila tullé la-ii áláη díη suur in
eηj inná ila duó'η ál jaluη-lé jagíla?



Oreñajúrre bñj déej tin kira'ñ lóo áddenj pii.
Main bñj kira pətʃl tog bəʃ, marañ lia namás ɨgol
eɲa, namá bəʃ namá bəʃ.

Yé déllij kira'ñ lóo lia ãñ dúitiba abás déej táárij
agé, marañ píñj ná kira'ñ lóo waar dúiti námá lia
táárij jee. Lia namá píñj ná tin'íñj oro déej á-
iiba. Namá píñj ná tin-sí á lawba. Nañ píñj ná
arɨ'ñj kájíleñj á pii.

Ye-sí píñj nás áade-ii álánj táárij dʃrró ɨndɨl.

Kira namá júndie nás kí ɨmmel tiimel ná á
júndʃaba álánj táárij tullé piá. Kéej kira'ñ jɨwɨʃɨ
ila namás kərro'ñj piá. Déej suur namá saa
nyokké eɲa ɨdʃʃɨñ nãñ koro saa soɲá aam.



Naa Orejajúrré-sí namá dééj tááí-le kappie. Idííj ná yé asi díj tááí'j d'írró piá, walá á kundieba álán tááí'j kárf. D'íej tááí bá déllin jasaréj'j lóó aájá. D'íej tááí ninâllan tullé á kéjába na tááí'j sít namá in kwá sôngoja álán á íniba ilâij ná yé píj ná tááí á piiba.

Orejajúrré naa namá píj ná tááí ás keba. Naa walá dorá it á keba álán dééj ton t'í.



Oreḡajúrre'ḡ yááḡkwě namás tuḡa ná kí luul táárí pii ḡḡḡḡ ná yeeḡ sōḡḡoḡa kōeli. Maraḡ Oreḡajúrre namás káḡḡ ná kééḡ koro aam, namá píḡí ná tóḡ kí kira'ḡ kúḡḡ ḡndul.

In ʘʘ yááḡkwě na kééḡ dogólá-sí namás saa ḡḡró eḡa. Ari bi ḡḡḡ ná Oreḡajúrre pii bás áwra ḡiό kee. Kwa namá kawḡḡe ná kaḡḡi kawee. Koro'ḡ ḡám namás dééḡ siba ḡḡḡḡo, namá ḡḡḡ bi ḡḡḡ bá kilmá puuyá pii. Namá píḡí ná oroḡa-lé eer. Naḡ píḡí ná kí kwaḡ ḡalda pii. Na dog píḡí ná kí kilmá'ḡ puuyḡḡ ótá ḡḡḡ.

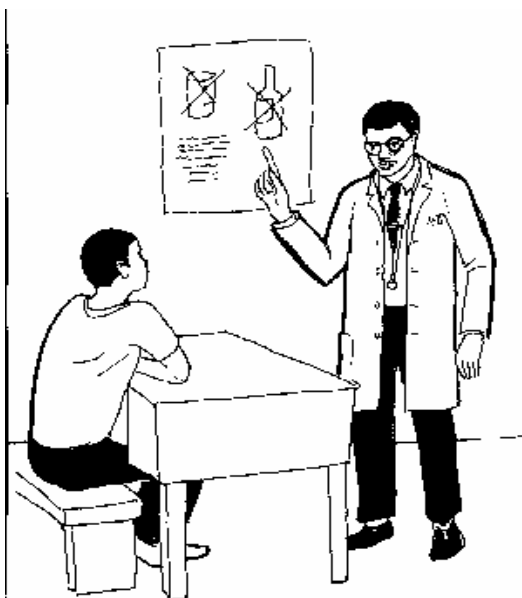
Kwa-sí nyét namá píḡí nás dééḡ ʘʘ aḡḡ-ii, maraḡ ḡḡó á keba áḡ yee see tiél, walá ḡḡó á keba áḡḡ kḡe kóol.



Soga soḡḡâ ás óḡḡába, Oreḡajírre-sí kila kira ä́l
baḡ namá nii wájjen pḡe yé.

Yé namá nii wájjen eḡa namaḡ-si Isbatáalia
káárie. Ilâḡ-si káárie álán mat ḡkḡma dááwen
káwa.

Déén yááḡkwě na déén toḡ'íḡ kwa namá déén
oro kawe, namás kurúḡá'ḡ kwă na ótáná líkkáḡa
kúndḡla.



Ակֆմ նամաս in kwă yé âl ilâiŋ wajân-ii ná koro saa soŋá aam. Ակֆմ նամաս in kwă abá kóel ásáŋ ekkêr een yé áláŋ bá koro'ŋ jâm júndí. Ակֆմ նամաս pulhí wadaŋa suúr ay káríťfa na suur-lé táárí ay tullé p̄ie, maraŋ kira'ŋ Խ քրի keer-ii. Abá Ժո-սի kira suúr kárífe, bá saa tárrá-ii ásáŋ táárí-sí t̄q̄ba keer.

Abá kira tógóló wala gal tógólóŋá քw jába Ժո bá in lónh áláŋ íde jaarîŋ, maraŋ kira kwas ireli áláŋ in jwa 'Lóolo' Ժո námá jee ná kira b̄q̄í. Ակֆմ dog-si in kwă Ժո abá kírád̄eŋo kí see eŋa, kira lia báh síireŋ p̄ya námá mat waí.



Oreṅajúrré namá kééṅ saada s̄immó ñṅi asába soga d̄i óóná namás ekkêr eṅa ná Isbatáalia k̄ar̄êl ná tónṅ nyãṅa. Dééṅ yááṅkwě na dogólá-sí namá kilm̄aṅa s̄immó ñṅi.

Ǽlbá banbane'ṅ lóó-le nyãṅa, yé b̄aṅ déllin̄ n̄eṅ aam na kurúṅá'ṅ kwǻ'ṅ koro b̄aṅ. Kééṅ ampára d̄i namá s̄iṅ kélleli ná k̄eli álán̄ koro'ṅ j̄am-lé kawía, maraṅ yé b̄aṅ in̄ jáwíti, yé âl saa wájjen̄ eṅa, na yé naa taga koro álán̄ á amíba. Ye-sí kééṅ ampára kila namá kilmá tokké káwe ǻl yee ábbíleṅ kawe, ilâiṅ nás yé in̄ ðwo âl ðll̄iṅ-ii álán̄ koro'ṅ j̄am-lé píṅí.



Kwa soŋŋâ'ŋ ere namá káwŋíe ná asi keer bagí kawe. Yé namá píjǐ nás táárí tuŋa. Dééŋ táárí'ŋ siit na kééŋ jaaruŋa ǎl kíeŋ táárí káwéŋí-sí namá kilmaŋa bát simmó iŋǐ áláŋ yee kaŋfla idǐŋ ná yé naa dwoó keer-ii.

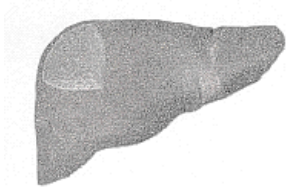
Na dééŋ yááŋkwě luul'íŋ táárí-sí júndí naŋ dog kí dééŋ dwoó suur'íŋ simmíŋ lóo tog keréŋéli. Kééŋ dogólá naa dfeŋ báa-sí kaŋǐ á kaweba.

Na ye-sí namá dog elle nyét píjǐ ná bagí pii.

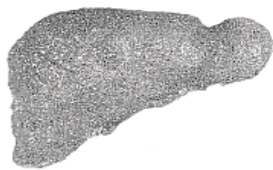


Na Oreḡajúrre namás jaaru kee ná Jinéjainsá kḡrfa. Soog díḡ Jinéjainsá namá ila ḡkîm'íḡ jagîl'ḡ nyăḡa äł Oreḡajúrre-sí dááweḡ piá. Ḃkîm namás in kwă, “Oreḡajúrre'ḡ saada saa simmó ge. Yé saa soḡá wájjeḡ eḡa, maraḡ ḡkîma pḡttó kááre ná dááweḡ káwe. Kwa nyét á geba nás saada kḡḡ, ilâḡ ná kira kwa-sí suur'íḡ ótá dîókwaḡ jittî piē, lia lóḡḡá dîi-lé námá dorá á keba áláḡ dḡó dááweḡ eeḡ.

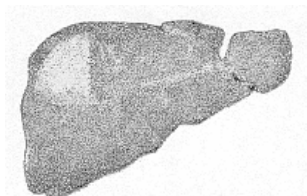
Kira'ḡ jaba'ḡ jîwî ḡrî tullê á-iiba, ná ilâḡ á-iiba ása kwa-sí tîlî, maraḡ kwa-sí wájjeḡ piē. Oreḡajúrre a píḡḡba áláḡ kira baa, ðdîḡ ná kira'ḡ jaba déé-le tullé á-iiba.”



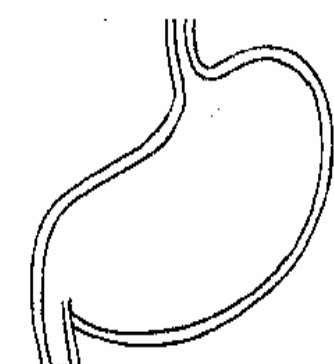
Núnyá tullê



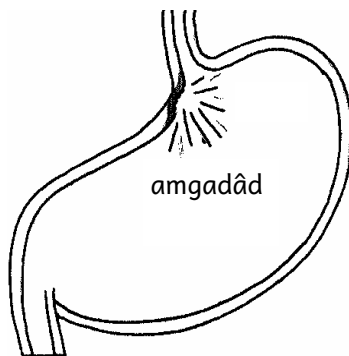
Núnyá alá kí koro'η jâm songhâ
jittîη eηa



Núnyá-sí ná day'îη tártar kí kira'η jaba jittî piá



Dio-appâ tullê



In dio-appâ in-si páalítí
ása kira'η jaba songhâ
amgadâd sikkâ piá.

Oreηajúrré-sí naa bát kilmá simmó-ii. Íne
jalun̄as kaîη jaḡîl-si. Āw náis útóná kit lónjítía
asá yeeη paalítía. Yeeη d̄wó it'îη-si dio-appâ na
núnyá paalítía āl koro aam.



Oreṅajérré, kúíṅ bârṅa, koro'ṅ jâm bundí na lia
bí kfeṅ sũrṅá bânṅ tullé ge nán táárí tullé baw.
Biṅa báíṅ kilmaṅa saa soṅá simmó ge na dfeṅ
jaiṅ bânṅ taaras-ii.

Na bí kwa kerna, gri it á báaba ásaṅ kwa-sí
biḡé ná kira kabi abá yeṅ á kōeliba álán kabi.
Yeṅ-sí ábbíleṅ a báaba. Áy baḡí, yeṅ ál kira
á kabieba dfe-lé útóná soṅá ás kamelibáa?
Tullé á-iiba álán koro jaam. Koro'ṅ jâm in áis
páálítiba ál jf dwo rya jaṅ, wala gal ál kakkre
jaṅ áílán koiṅíal.

Dwo ál kira'ṅ koy-ii bás kwa-sí dééṅ u aíṅ-ii.

Kira'η jaba sonḡâ dǫǫ suur-sí ay-si agíti

1. Dǫǫ kuy sabba tog level
2. Nyíłw ǎł dǫǫ kilí'η dió kee bǫǫtǫ
3. Kǫǫ kansǫ nyiǫtías
4. Dǫǫ dió tútǫ ná wǫssé na kurrá indel
5. Dǫǫ ombol paál kúréł
6. Díbé'η tír-le gǫs torreḡa jittḡa jáwlítía
7. Mǫso bǫǫtǫ
8. Korgi'η darma tajujel
9. Maaná na korgi'η darma ǫw dog leveli
10. Kǫǫ kǫǫǫ'η kwǎ pukká indeli
11. Dǫǫ darma raaré indel ná pukká jállǫ
12. Dǫǫ darma-lé ósoma kúréli inná
nyǫmǫro'η ilaiḡ
13. Dǫǫ kumur píḡtǫ nǫs koro kee, aíla júndǫ ná
jotóǫ ǎłǫ kǫo tullé jaldi
14. Daamás túga nyiǫtǫ ná level
15. Dǫǫ ombol'ǫ túgǫǫá-les kǫǫǫ ǫppǫḡa
jittḡa dǫi jáwlítía ná leveli
16. Dió-lés jírgínyo'η ósoma jaiḡ inná yáa ǎł naa
dakki kiri
17. Kí kaáruḡa taga ǫḡ jírgínyoba ilǎǫ ná dió
kélłǫǫ
18. Dóǫá'η táwá pukká indel
19. Kǫǫ toorǫǫá na pǫúłá leveli

