

Kirró

Malaria

First Edition

Poor'íη Belé'η Jutámó'η Daara
(Fur Language Development Committee)

In dombore'η jáa-lé , Pángátuuró Poor'íη Belé'η Jutámó'η Daara-sís assó kám'η asá in dombore gáwwíteη piá. Na dog-si dáíη Gueδpáálí Jεgârne-sí assó kám'η asá gáwwíteη piá naη-si dog Gueδpáálí Bæríwǎr'η Tóó-sí assó kám'η asá kar'ηa jáwí. Na kí bora-ii.

This is a translation of a Shell Book. Original text from: “Malaria” © 2020 MissionAssist

This work is licensed under the Creative Commons Attribution-NonCommercial 4.0 International License.

To view a copy of this license, visit : <http://creativecommons.org/licenses/by-nc/4.0/>.



Adapted from

Malaria by SIL Cameroon, Text © 1998 SIL International, shared under a CC:BY-NC (4.0) licence

Illustrations by Mbanji Bawe Ernest © 1998 SIL International, shared under a CC:BY-NC-ND (4.0) licence

You may reproduce these illustrations without changes for not-for-profit publications with credit to the owner

Original edition published in the United Kingdom in 2020 by MissionAssist

This translation:

© 2021, Poor'íη Belé'η Jutámó'η Daara (Fur Language Development Committee)

First Edition

November 2021

Trial Edition

May 2021

Publisher: Poor'íη Belé'η Jutámó'η Daara (Fur Language Development Committee)

Kirró

Kirró ayé bi ayé ìrola na wăy-si saa soḡá ùndɛl.

Wilgínyá na dogólá dokkèḡa na yáaḡa kólḡá na kwa kit
ǎl paál kirró'ḡ lóḡá-le á kḡḡba nás kóllíḡá ittâ dǐ
kḡḡḡ, dog soḡḡâ aasila gé álán ìrola tḡe, ilâíḡ ḡḡḡ na
yeḡḡ nyokké ge ásáḡ ìrola-sí kḡḡróḡ káwal.

Na álán kirró-sí kééro main kóel álán dééḡ arrá karáḡ.

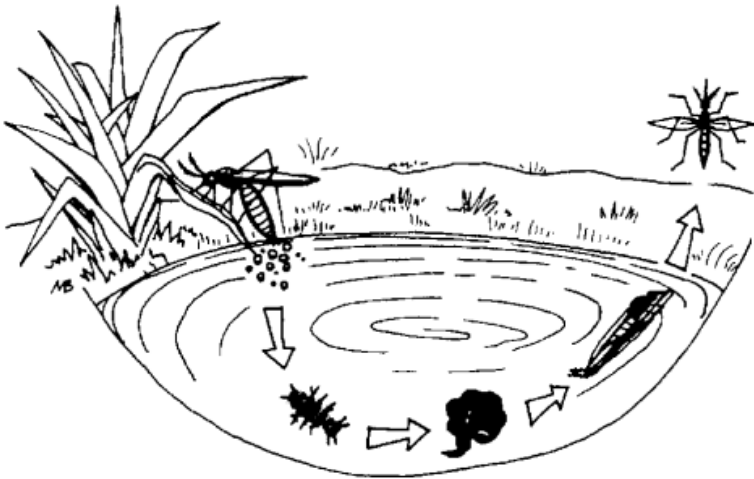


Kirró aál ùndɛl? Kirró-sí kiá'ḡ pârne-ii nás ùndɛl.

Na kin kiáḡá lóḡḡá kila-lé ḡwḡ asá ḡḡḡ na ḡḡlo kḡḡḡ. Na
galla koro'ḡ baw-lé ḡwḡ. Na kiá'ḡ pârne kééḡ kḡro-sí
koró'ḡ írí jíḡíḡ. Na ḡḡḡ ásáḡ ye-sí nyííḡ ná kééḡ kḡro jíḡí,
dééḡ suur kewa takkaḡa dǐ kóel. Ilâíḡ kiá namá kí luul
paál dúíḡ ná dḡó díḡ kóel álán ḡssḡ. Abá essa námá ila
díá-le kewa kélló.



Na abá d̄alé'η h̄erra éla, yeeη n̄amá lóó d̄ikkó d̄ikkó díg kóeli ásáj̄ dée-lé suur j̄ūele, niná d̄ăy kurrâ'η d̄iô na p̄ăy ótáj̄á'η soór d̄íŋ tonj̄η karala-lé.



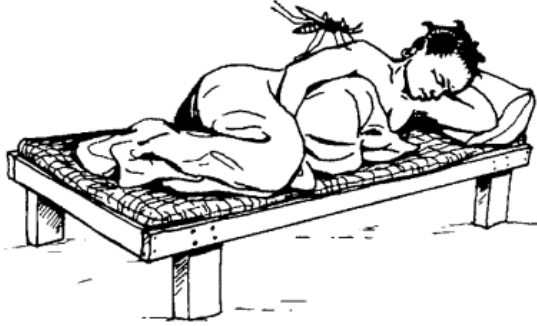
Na k̄īro ăl baw'íη koró'η írí j̄íj̄í, soga ittâ'η d̄iô n̄amá júréj̄á ÷η÷. Na kiá'η júréj̄á k̄īwwóηa lia n̄amá koro-sí júndíal ná j̄al ná kewa kóeli. Soga ittâ p̄ârneηa n̄amás ja÷ηol ná wáŋηal álán k̄ŋeη k̄īro j̄íj̄íal. Inâη d̄ŋeη j̄aiη n̄amá t̄īr̄r̄ī pii.

Kiá dwo-sí kírro ay-si ínni?

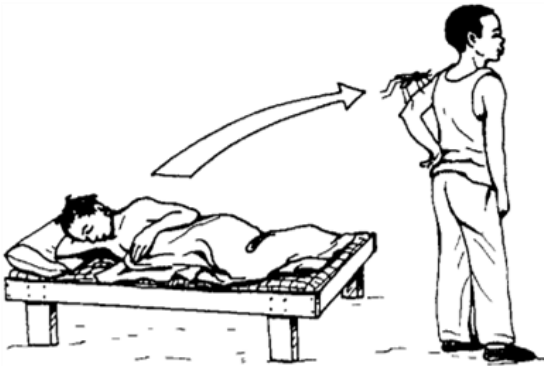
Kírro iladió úndul ál karába dollê ál in karfa nyoora, dwo'η kewa-lé kárfé. Na nyoora saa sojá dokké ge, kila ná jf yeen-sí taga áη jagfiba, ílle nás déllin ila gri jainj ál maikoroskôb karfa.



Tugw júredwo aape-ii, na kééη kewa kírro'η nyoora tog dog ás karfiba. Na abá ye-sí kiá essa, kiá bá kééη kewa bŵw maraη kírro'η nyoora tog dog á bŵwba.

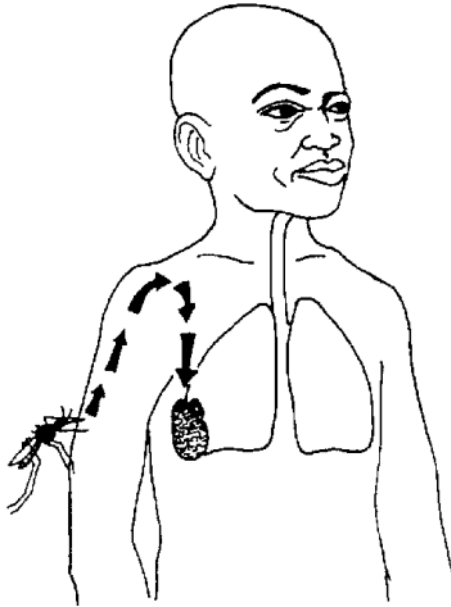


Asi keer kiá námá Kooní-sí ǻssi. Kooní kɨrrós kee. Kééŋ kewa nyooras dió píssiŋ kaɨŋ. Na kiá námá kééŋ kewa soŋŋâ na nyoorá bǻw.



Lia ǻlbás soga ittâ dǻi óóŋá, ila kiá tág námás jǻŋŋó ná wǻŋŋa ná Tɨgɨ-sí ǻssi. In della-lé yé kiá nyoorá dǻi júndí, ǻl Kooní'ŋ kewa-lé bǻwlé námá Tɨgɨ'ŋ kewa-lé júndí. Soga weyye'ŋ dió Tɨgɨ námá kí kɨrró wajân eeŋ. Na kiá kɨrró'ŋ nyoorá dɨó wajân'íŋ kewa-lé bǻw nás dɨó aape-lé úndɨl.

Na naa kaa indel əl kɪrró'ŋ nyoora kééŋ kewa-lé kəŋ?



Kɪrró'ŋ nyoora saa soŋá dokké ge áláŋ kí kíŋ kúŋf hõŋa jagí. Maraŋ tááŋí saa soŋá pié. Na yeŋ Təgə'ŋ kewa-lé dúítíá namaŋ níŋ dééŋ núnyá-le paagol na ídé yeŋ námá júndíá nás Təgə kí waja tiimel.

Na dəó'ŋ kewa-lé, ɔŋí díŋ kee ná in kəŋíá kewa pullâ'ŋ kormola, kila əl ogsijín na dúú bəwí (nəŋ del) nás suur'íŋ ɔŋíá kergel-lé dúítíá.



Kírró'η nyoora núnyá-les jáwlítíá ná k̄aríη kewa'η pérdél dúítíá námá suur'ín dió t̄ir̄r̄i p̄ie námás kewa pullâ'η kormola-sí ḡf̄f̄ren̄ ìndeli. Na iladiò ãl kewa pullâ'η kormola'η dió k̄ar̄iη nyoora soḡá ìndeli.

Na yeen̄ kewa'η kormola-sí j̄itti p̄ie ná taga ogsij̄j̄in̄ áη baweba námás kírró'η h̄am̄ na t̄ab̄u'η w̄ay jáwla. Na abá kewa'η kormola-sí j̄itti p̄e, nyoora kíwwóna námá s̄akk̄ál ná j̄ial nás kewa'η kormola kern̄a-sí ḡf̄f̄ren̄ ìḡi.



Na yé tullé-ii álán kírro-sí waar waar dááwen jáa, wala gal nín kírro'η nyoora suúr soŋá ññí námá kewa pullâ'η kormola-sí jitti p̄al, namaŋ sín d̄ó-sí saa soŋá irol.

Yé dog sín ǫm̄ñña kee, ilâín ná kééŋ kewa soŋâ'η ere jitti ññí, na dééŋ daamá (na suur'ín ǫr̄ d̄io'η d̄io sigá'η írí) tárrá-ii álán táárí soŋâ piá námá leyenól na w̄ñjól eenj.

Kirró'η ósoma



Jí taga d̄ó-sí síη jwa ása kirró kee ilâíη nás yé:

1. kí diili kítíη na h̄m̄ s̄oη̄âs kee, iladīo alá kirró'η sog-ii námá sulum tetebe riíη,
2. na ɛmmel-si tiél ná kóel áláη dīo bi dīo-lé ɛηi,
3. kí t̄ab̄ú'η w̄ay na kaaru'η k̄úηf'íη w̄ay b̄ífl̄eη ìndel,
4. na tetebe jólgel,
5. na d̄f̄eη-si n̄eη'íη surma j̄úúηf̄ti.

Arríay'íη ósoma!!!

Abá d#ó sog'íη dió asiηa ††s-lé sonηá jólgel na kuy-si bir †ndel na kííηá lúllá †ndel na t#b#s t†r†r† pii (t#b#íη jurrúηó) wala gal-si lóó m#l#lel, yé bá sonηâ wajân-ii. Ila mat síη d#ó-sí m#ġm#ġ piá, wala gal námás júúrú'η ereηa êl, na yeeη #w dog j†tti gé!

Na abás d#ó h#m# kee na j#el áláη lullá jáa, bá koro lúlláηa suúr j†jí na kí j#r† lúllâ wessê j†no. Námá jabúη nás téeka jepéro-le dawa'η jááre.

Dawa tullê kaa-ii?



Dawaŋa kergela soŋŋâ kaŋŋ ná kírro'ŋ kanníá, inná sâlpŋŋa. Na jŋ ăw nás dawaŋa jágíti (annaŋ-si in jaŋmel âl aape jaŋ) ilâiŋ ná jŋ jöel álán nyoora-sí nyét jaw.

Na jŋ jöel álán jepéro-le jŋŋo kaa dawa-ii álán gi kanía. Dawaŋa kergel lóŋŋá kergel-lé táárí tullé pié, ilâiŋ ná dawaŋa dŋi kaŋŋ nás táárí kí tina soŋŋâ káwe, nás kiá taga kærroŋ pii.



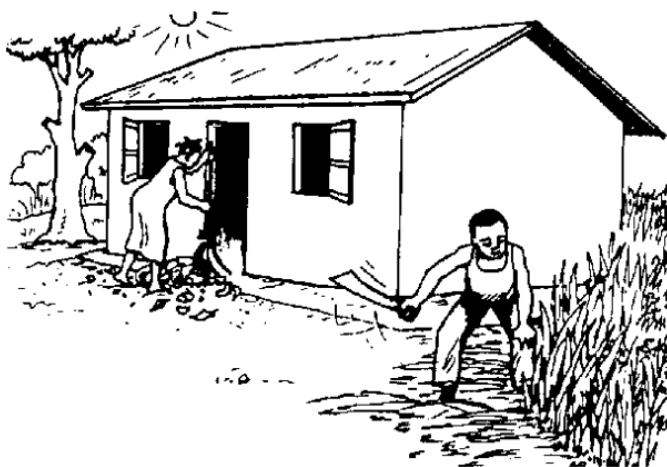
Kwa dĩi, inná yáaŋa kólhá na dogólá dollê, yeeŋ asá dúú tullê suúr á kaŋba álán dawa kábɪa, álán jáanol ná kirró á ṭɪba. Jányíjidɛŋo wala gal dɛó ǎl ḍɛŋ jepéro-le táarí pii áísáŋ ɛ́h̄see kwǎ. Na tag̣ɛt-ii áísáŋ yeeŋ-sí in jwa kaa-ii álán j̣ɛ̄ j̄m, na kérrég niín níŋ jaam.

Na kaa níḡ káa ásaḡ taga kirró-sí kai?

Iladio áł dawaḡa kábɛḡ, ídé sɛrɛta dīi kaiḡ ásaḡ dɛó bi dɛó t̄i. Yé bát tullé-ii ásaḡ kirró-sí jaḡ kí it áláḡ dɛó-sí t̄i námá dawa janí!

Áláḡ kiá-sí kɛrro bió áláḡ d̄ɛḡ éllé á
ǎwba.

1. K̄ɛḡ toḡa'ḡ aḡíḡá-le d̄áḡá kurráḡa kila-sí bandi asá kiá kí tóó dée-lé suur jɛɛlel.
2. K̄ɛḡ toḡa baáḡel na t̄súḡá na róóḡéḡás pogo bɛndi kí tóó ná d̄awlo na dɛlé k̄aḡt̄íal.
3. D̄áḡá-sí baw'íḡ aḡíḡá-le na páḡḡájiiré-le [s̄arraḡa] bɛndi ná bɛtte-ii, iláíḡ áláḡ kiá-sí bundí ná lóó ás keba ásaḡ suur jɛɛl, lóóḡá dakkiḡa-lé áł yeḡ kiro jíḡítíá.



Ásán kiá-sí ja+ álán kiro á jíjiba

1. Koro'η kíríjǎ na zaniǎna na kíríjǎ appáǎna na siríjǎ na koro'η segéna kerǎas nyét jǎum.



2. Álán kǎǎn ótǎ'η sǎyǎna nyét tǎndǎl jǎrrǎ dǎǎn ton'ín karra. Na saa sonǎ tullé-ii álán nǎǎa'η sǎyǎna-sí dítinín jǎrrǎtti námǎ kerreg suuru raarê írí jawíti.



3. Kúlóná na sârraŋa jurrí álán tebérega á ñj̄ba abá kuy riño.



4. Díñ bǎw púúná kila jíní asá kiá'ŋ kwǎ aame, inná (*Lórgé, Garwa, Suusu*).
5. Álán kerosîn takka díg jíní koro kila-lé ǎl k̄ir̄i. Yé bá síŋ j̄aɪ ásán kiá'ŋ kwǎ kila asá k̄iwwóna s̄uɠɪ, k̄uo taga á jáwíalba ǎl paál koro-lé úndɪl.

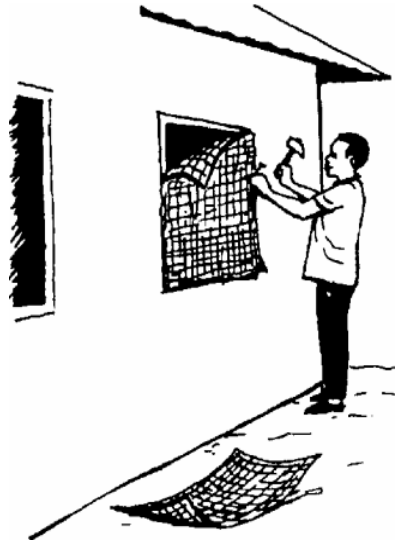


Ásáŋ kiá-sí jai álán díŋ tón á káríba

1. Arrán
kurúgá'ŋ
kalmas utú
jawríti, kiá'ŋ
jaré, doópe
wala gal kiá'ŋ
dawa.



2. Órréná na póógénás
nyét jurrí, wala gal
ná juri ál wiíta
wiítaŋ lón, jalgó asá
bajáná tabuŋa-lé kee.
Jí námá juri wiíta
wiíta ila-sí sabba
járgíti nás kíe jandel,
maran kiá tárrá níŋ
kárí.

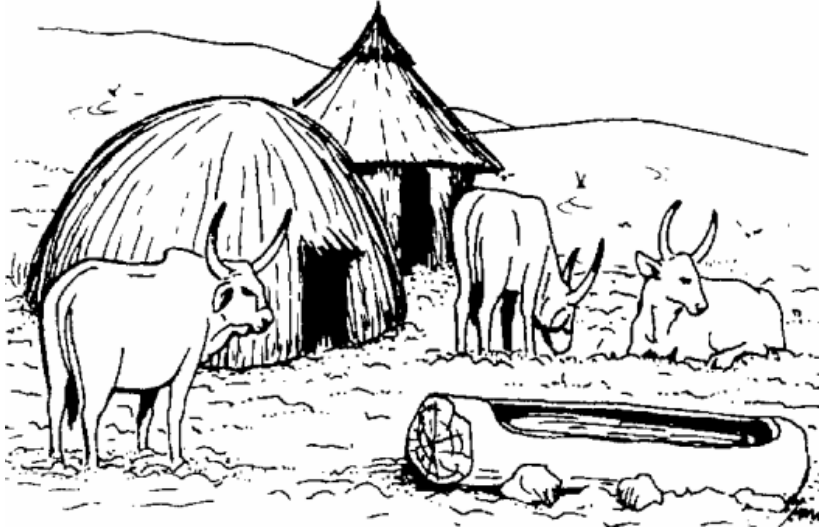


Κιά-σίς jaṭ áílán̄ jí-sí á ǫsiba

1. J̄riṅa kila jin̄iti aísa arrán̄ k̄íṅ tarṅa na kurúntá j̄meli.
2. Kιά'ḡ k̄nyir'íṅ dió j̄riṅ. Na in dogólá dollê-lé saa soṅá taḡt̄-ii iláin̄ ná k̄ṅṅ karma d̄urté ge . Yeeṅ soṅḡs dakki gé álán̄ esse. Na abá dorá kee, námás kiá'ḡ k̄nyir̄ ila jaiṅ asá kaláms̄néṅá'ḡ dawa kee.



3. Abás kuu jainj bá dǫ́ǫ́j toŋ'íŋ táas kí ila lóó'ŋ jaa
ǎl kiá kirel.



ƉƉ it jaa naa álanj kǫ́rǫ́-sí jasi! Naa tullé-ii álanj kǫ́ǫ́j
sôŋgoŋa kiá'ŋ ja+lé jitt+ jaa, kí it álanj lia jitt+ jaa abá
jǫ́ wala dǫ́ǫ́j toŋ'íŋkwa wajána kinj. Irola kwa-sís
kojoja soŋá jábǫ́tǫ́a mǫ́ŋ kí jay.

Ɔri it jaa ǎl jǫ́ taga jaw álanj dǫ́ǫ́j éllé kiá-sí jǫ́rrǫ́.